

INFORMATION AUX PARENTS

Estimation des frais pour l'année scolaire 2026-2027

(Conformément au prescrit des articles 1.7.2-1 et suivants du Codex)

Fondamentaux du principe de Gratuité de l'enseignement :

Pour les maternelles :

L'école fournit le matériel classique (crayons, marqueurs, classeurs, cahiers, colle, ciseaux, peintures, matériel de bricolage, etc...) L'école peut demander d'apporter les vêtements de l'enfant, les langes, mouchoirs/lingettes, repas et collations de l'enfant

Pour les primaires :

Le journal de classe, les cahiers, les classeurs, les livres et photocopies pour l'année scolaire en cours sont fournis par l'école. Le cartable (vide), plumier (vide), la tenue vestimentaire habituelle ou sportive restent de la responsabilité des parents

Frais obligatoires à charge des parents

Montant

- Accès à la piscine (Athus), déplacements compris

En 2025-26, forfait 55€ pour 1 trimestre a été demandé

- Activités scolaires, culturelles et sportives, déplacement compris
- Séjours pédagogiques avec nuitées, déplacement compris

Estimation à fournir au cas par cas

La participation aux activités culturelles et sportives est obligatoire. !

En cas d'absence non justifiée à une activité, celle-ci pourra vous être facturée.

Frais liés aux temps extrascolaires

- | | |
|---|---|
| <ul style="list-style-type: none"> • Repas et Surveillance de Midi | <ul style="list-style-type: none"> • Repas complet primaires P1-P2 • Repas complet primaires P3-P6 • Repas complet maternelles • Surveillance Midi pour Repas tartines • Uniquement à Differt : repas « Snack » (pâtes, sandwichs, frites) |
|---|---|

4.75€
5.00€
4.00€
1.25€
3.00€

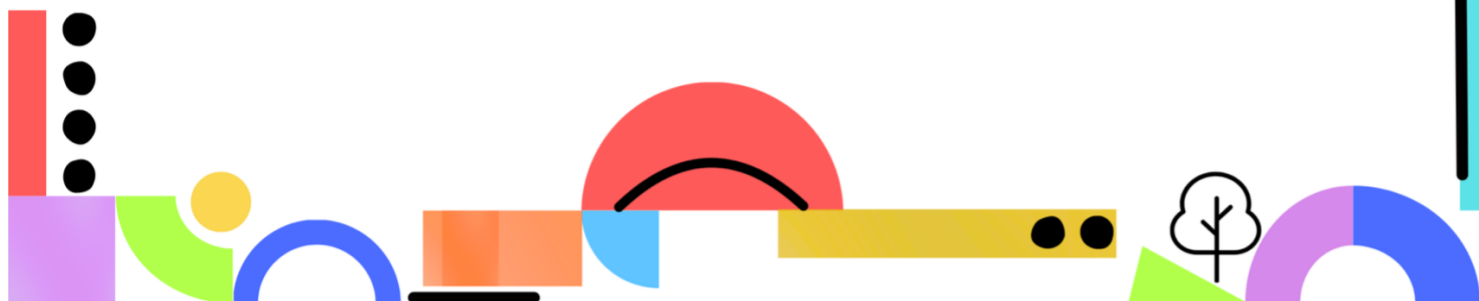
- | | |
|--|---|
| <ul style="list-style-type: none"> • Garderie : matin (à partir 7h15) et soir (jusqu'à 18h30) | Horaire du matin : 7h15 – 8h15
Horaire du soir : 15h30 – 18h30 |
|--|---|

0.90€/ demi-heure entamée

- | | |
|--|--|
| <ul style="list-style-type: none"> • Garderie mercredi après-midi | Organisée à la Villa Claingne par la Commune |
|--|--|

Facturation directement par la Commune

Les parents recevront un décompte mensuel de ces frais avec les références bancaires de l'école afin de les régler par virement



ARTICLES 1.7.2-1 À 1.7.2-3 DU DÉCRET DU 3 MAI 2019 PORTANT LES LIVRES 1ER ET 2 DU CODE DE L'ENSEIGNEMENT FONDAMENTAL ET DE L'ENSEIGNEMENT SECONDAIRE, ET METTANT EN PLACE LE TRONC COMMUN

Article 1.7.2-1. - § 1er. Aucun minerval direct ou indirect ne peut être perçu dans l'enseignement maternel, primaire et secondaire, ordinaire ou spécialisé. Sans préjudice de l'article 1.7.2-2, le pouvoir organisateur ne peut en aucun cas formuler lors de l'inscription ou lors de la poursuite de la scolarisation dans une école une demande de paiement, directe ou indirecte, facultative ou obligatoire, sous forme d'argent, de services ou de fournitures.

§ 2. Par dérogation au paragraphe 1er, un droit d'inscription peut être fixé à maximum 124 euros pour les élèves qui s'inscrivent en 7^e année de l'enseignement secondaire de transition, préparatoire à l'enseignement supérieur. Ce montant maximum est ramené à 62 euros pour les bénéficiaires d'allocations d'études. Le produit de ce droit d'inscription est déduit de la première tranche de subventions de fonctionnement accordées aux écoles concernées.

§ 3. Par dérogation au paragraphe 1er, un droit d'inscription spécifique est exigé pour les élèves qui ne sont pas soumis à l'obligation scolaire et qui ne sont pas ressortissants d'un Etat membre de l'Union européenne et dont les parents non belges ne résident pas en Belgique. Sont de plein droit exemptés du droit d'inscription spécifique les élèves de nationalité étrangère admis à séjourner plus de trois mois ou autorisés à s'établir en Belgique, en application des articles 10 et 15 de la loi du 15 décembre 1980 sur l'accès au territoire, le séjour, l'établissement et l'éloignement des étrangers. Le Gouvernement détermine les catégories d'exemption totale ou partielle du droit d'inscription spécifique. Le Gouvernement détermine les montants du droit d'inscription spécifique, par niveau d'études. Le montant du droit d'inscription spécifique est exigible au moment de l'inscription.

§ 4. Des dotations et des subventions de fonctionnement annuelles et forfaitaires sont accordées pour couvrir les frais afférents au fonctionnement et à l'équipement des écoles, et à la distribution gratuite de manuels et de fournitures scolaires aux élèves soumis à l'obligation scolaire. En outre, dans l'enseignement maternel ordinaire et spécialisé, il est octroyé aux écoles organisées ou subventionnées un montant forfaitaire de 50 euros par élève inscrit, affecté spécifiquement aux frais et fournitures scolaires. Ce montant vise prioritairement l'achat des fournitures scolaires définies comme étant tous les matériels nécessaires à l'atteinte des compétences de base telles que définies dans les référentiels de compétences initiales. Ce montant peut également couvrir les frais scolaires liés à l'organisation d'activités scolaires ou de séjours pédagogiques avec nuitée(s). Ce montant est versé chaque année au mois de mars. Il est calculé sur la base du nombre d'élèves régulièrement inscrits dans l'école à la date du 30 septembre de l'année précédente, multiplié par un coefficient de 1,2, et est arrondi à l'unité supérieure si la première décimale est égale ou supérieure à 5, à l'unité inférieure dans les autres cas. Il est indexé annuellement en appliquant aux montants de l'année civile précédente le rapport entre l'indice général des prix à la consommation de janvier de l'année civile en cours et l'indice de janvier de l'année civile précédente. Tout pouvoir organisateur ayant reçu les montants visés à l'alinéa 2 tient à la disposition des Services du Gouvernement aux fins de contrôle, au plus tard pour le 31 janvier de l'année suivant l'année scolaire pour laquelle les montants ont été accordés, les justificatifs de l'ensemble des dépenses effectuées, et ce, pendant une durée de dix ans. Si dans le cadre d'un contrôle, il apparaît que les montants reçus n'ont pas été affectés à l'achat de fournitures scolaires, à l'organisation d'activités scolaires ou de séjours pédagogiques avec nuitée(s), le montant octroyé devra être restitué aux Services du Gouvernement dans un délai de soixante jours à dater de la notification adressée au pouvoir organisateur concerné.

Article 1.7.2-2. - § 1er. Dans l'enseignement maternel, ordinaire et spécialisé, sans préjudice des alinéas 2 et 3, aucuns frais scolaires ne peuvent être perçus et aucune fourniture scolaire ne peut être réclamée aux parents, directement ou indirectement. Dans l'enseignement maternel, ordinaire et spécialisé, seuls les frais scolaires suivants, appréciés au coût réel, peuvent être perçus : 1° les droits d'accès à la piscine ainsi que les déplacements qui y sont liés ; 2° les droits d'accès aux activités culturelles et sportives s'inscrivant dans le projet pédagogique du pouvoir organisateur ou dans le projet d'école ainsi que les déplacements qui y sont liés. Le Gouvernement arrête le montant total maximal toutes taxes comprises qu'une école peut réclamer par élève pour une année d'étude, un groupe d'années d'étude et/ou pour l'ensemble des années d'étude de l'enseignement maternel ; 3° les frais liés aux séjours pédagogiques avec nuitée(s) organisés par l'école et s'inscrivant dans le projet pédagogique du pouvoir organisateur ou dans le projet d'école, ainsi que les déplacements qui y sont liés. Le Gouvernement fixe le montant total maximal toutes taxes comprises qu'une école peut réclamer par élève pour une année d'étude, un groupe d'années d'étude et/ou pour l'ensemble des années d'étude de l'enseignement maternel. Seules les fournitures scolaires suivantes ne sont pas fournies par les écoles : 1° le cartable non garni ; 2° le plumier non garni ; 3° les tenues vestimentaires et sportives usuelles de l'élève. Aucun fournisseur ou marque de fournitures scolaires, de tenues vestimentaires ou sportives usuelles ou prescriptions qui aboutissent au même effet ne peuvent être imposés aux parents ou à la personne investie de l'autorité parentale. Les frais scolaires autorisés visés à l'alinéa 1er, 1° à 3°, ne peuvent pas être cumulés en vue d'un paiement forfaitaire et unique. Ils sont imputés à des services précis et effectivement organisés. Les montants fixés en application de l'alinéa 1er, 2° et 3°, sont annuellement indexés en appliquant aux montants de l'année civile précédente le rapport entre l'indice général des prix à la consommation de janvier de l'année civile en cours et l'indice de janvier de l'année civile précédente.

§ 2. Dans l'enseignement primaire, ordinaire et spécialisé, ne sont pas considérés comme perception d'un minerval les frais scolaires appréciés au coût réel suivant : 1° les droits d'accès à la piscine ainsi que les déplacements qui y sont liés ; 2° les droits d'accès aux activités culturelles et sportives s'inscrivant dans le projet pédagogique du pouvoir organisateur ou dans le projet d'école ainsi que les déplacements qui y sont liés. Le Gouvernement fixe le montant total maximal toutes taxes comprises qu'une école peut réclamer par élève pour une année d'étude, un groupe d'années d'étude et/ou sur l'ensemble des années d'étude de l'enseignement primaire ; 3° les frais liés aux séjours pédagogiques avec nuitée(s) organisés par l'école et s'inscrivant dans le projet pédagogique du pouvoir organisateur ou dans le projet d'école, ainsi que les déplacements qui y sont liés. Le Gouvernement fixe le montant total maximal toutes taxes comprises qu'une école peut réclamer par élève pour une année d'étude, un groupe d'années d'étude et/ou sur l'ensemble des années d'étude de l'enseignement primaire. Aucun fournisseur ou marque de fournitures scolaires, de tenues vestimentaires ou sportives usuelles ou prescriptions qui aboutissent au même effet ne peut être imposé aux parents ou à la personne investie de l'autorité parentale. Les frais scolaires autorisés visés à l'alinéa 1er, 1° à 3°, ne peuvent pas être cumulés en vue d'un paiement forfaitaire et unique. Ils sont imputés à des services précis et effectivement organisés. Les montants fixés en application de l'alinéa 1er, 2° et 3°, sont indexés annuellement en appliquant aux montants de l'année civile précédente le rapport entre l'indice général des prix à la consommation de janvier de l'année civile en cours et l'indice de janvier de l'année civile précédente.

§ 3. Dans l'enseignement secondaire, ordinaire et spécialisé, ne sont pas considérés comme perception d'un minerval les frais scolaires appréciés au coût réel suivant : 1° les droits d'accès à la piscine ainsi que les déplacements qui y sont liés ; 2° les droits d'accès aux activités culturelles et sportives s'inscrivant dans le projet pédagogique du pouvoir organisateur ou dans le projet d'école ainsi que les déplacements qui y sont liés. Le Gouvernement fixe le montant total maximal toutes taxes comprises qu'une école peut réclamer par élève pour une année d'étude, un groupe d'années d'étude et/ou sur l'ensemble des années d'étude de l'enseignement secondaire ; 3° les photocopies distribuées aux élèves ; sur avis conforme du Conseil général de l'enseignement secondaire, le Gouvernement arrête le montant maximum du coût des photocopies par élève qui peut être réclamé au cours d'une année scolaire ; 4° le prêt des livres scolaires, d'équipements personnels et d'outillage ; 5° les frais liés aux séjours pédagogiques avec nuitée(s) organisés par l'école et s'inscrivant dans le projet pédagogique du pouvoir organisateur ou dans le projet d'école, ainsi que les déplacements qui y sont liés. Le Gouvernement fixe le montant total maximal toutes taxes comprises qu'une école peut réclamer par élève pour une année d'étude, un groupe d'années d'étude et/ou sur l'ensemble des années d'étude de l'enseignement secondaire. Aucun fournisseur ou marque de fournitures scolaires, de tenues vestimentaires ou sportives usuelles ou prescriptions qui aboutissent au même effet ne peuvent être imposés à l'élève majeur ou aux parents ou à la personne investie de l'autorité parentale. Les frais scolaires autorisés visés à l'alinéa 1er, 1° à 5°, ne peuvent pas être cumulés en vue d'un paiement forfaitaire et unique. Ils sont imputés à des services précis et effectivement organisés. Les montants fixés en application de l'alinéa 1er, 2° et 5°, sont indexés annuellement en appliquant aux montants de l'année civile précédente le rapport entre l'indice général des prix à la consommation de janvier de l'année civile en cours et l'indice de janvier de l'année civile précédente.

§ 3bis. Dans l'enseignement secondaire, ordinaire et spécialisé, sont considérés comme des frais scolaires les frais engagés sur base volontaire par l'élève majeur, par les parents ou la personne investie de l'autorité parentale pour l'élève mineur, liés à l'achat ou à la location, d'un matériel informatique proposé ou recommandé et personnel à l'élève ; à condition que ces frais soient engagés dans le cadre et les conditions fixés par la Communauté française en vue du développement de la stratégie numérique à l'école. Pour le matériel visé à l'alinéa précédent, un fournisseur peut être proposé ou recommandé dans le respect de l'article 1.7.3-3 et des règles fixées par le Gouvernement.

§ 4. Dans l'enseignement primaire et secondaire, ordinaire et spécialisé, les frais scolaires suivants peuvent être proposés à l'élève, s'il est majeur, ou à ses parents, s'il est mineur, pour autant que le caractère facultatif ait été explicitement porté à leur connaissance : 1° les achats groupés ; 2° les frais de participation à des activités facultatives ; 3° les abonnements à des revues. Ils sont proposés à leur coût réel pour autant qu'ils soient liés au projet pédagogique.

Article 1.7.2-3. - § 1er. Les pouvoirs organisateurs sont tenus, dans la perception des frais scolaires, de respecter l'article 1.4.1-5. Ils peuvent, dans l'enseignement primaire et dans l'enseignement secondaire, mettre en place un paiement correspondant au coût moyen réel des frais scolaires. § 2. Les pouvoirs organisateurs n'impliquent pas les élèves mineurs dans le processus de paiement et dans le dialogue qu'ils entretiennent avec les parents à propos des frais scolaires et des décomptes périodiques. Le non-paiement des frais scolaires ne peut en aucun cas constituer, pour l'élève, un motif de refus d'inscription, d'exclusion définitive ou de toute autre sanction même si ces frais figurent dans le projet pédagogique ou dans le projet d'école. Aucun droit ou frais, direct ou indirect, ne peut être demandé à l'élève ou à ses parents pour la délivrance de ses diplômes et certificats d'enseignement ou de son bulletin scolaire.